

NOTRE PROGRAMME


2024/30



ALTERNATIVE

Voir loin, rester proche

ALTERNATIVE-2024.BE



Nous remercions les nombreux acteurs de terrain impliqués dans la vie quotidienne de notre commune qui nous ont réservé un accueil chaleureux.

Le temps qu'ils nous ont consacré nous a aidé à développer une vision claire et ambitieuse pour notre avenir commun.

Leurs idées ont contribué à élaborer ce projet qui reflète à la fois les besoins et les attentes des habitants de la commune.

***Çou k' lès Mâm'diyins sohêtèt,
nos l' volans vèy fêt.***

Chère concitoyenne, cher concitoyen,

Dans quelques semaines vous aurez l'occasion de choisir directement votre Bourgmestre ainsi que le projet de société porté par la prochaine majorité communale. Ce moment de démocratie directe est un moment important et d'ores et déjà je salue votre intérêt à comparer les programmes différents qui se proposent à vous.

La commune de Malmedy est pleine de ressources dont la première sont ses habitants **enthousiastes, dynamiques, travailleurs**. Dame Nature nous a également particulièrement gâté avec de magnifiques paysages s'étendant des Hautes-Fagnes au nord aux vallées ardennaises du sud. La **qualité de vie** dans la commune n'est pas un vain mot et les visiteurs sont généralement émerveillés par la beauté des paysages, le dynamisme local, le calendrier intense des activités ainsi que la **convivialité** que l'on rencontre dans nos villages et en ville.

C'est avec enthousiasme et détermination que je me présente à vous à la tête d'une très belle **équipe**. Celle-ci allie stabilité avec 13 mandataires sortants et renouvellement avec 10 nouveaux candidats à des places visibles. Mais l'équipe Alternative est aussi et surtout porteuse de **compétences** et de **diversités** avec des candidats âgés entre 22 et 79 ans provenant des différents quartiers et villages de la commune.

Notre projet pour la commune se veut positif, ouvert et ambitieux. Ces adjectifs ne sont pas de simples mots mais un état d'esprit. Plutôt que de détruire, nous préférons construire ; plutôt que de séparer nous préférons réunir ; plutôt que d'attiser les peurs, nous préférons créer du lien.

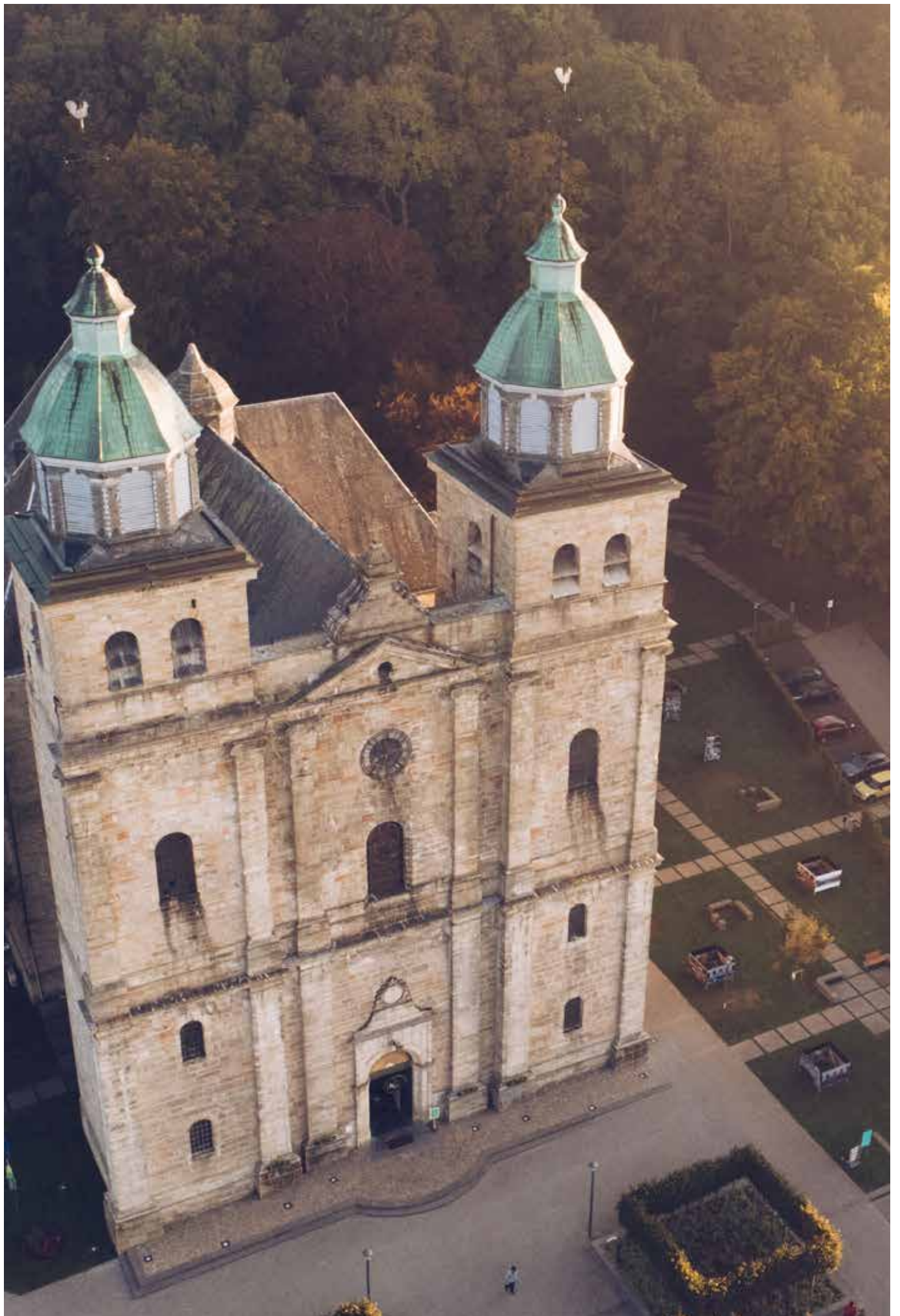
A titre personnel, après m'être impliqué intensément durant la mandature « extra-ordinaire » qui s'achève, j'ai été élu Député wallon en juin et je vous remercie encore pour le soutien dont j'ai bénéficié au sein de la commune. Cette fonction est une magnifique opportunité pour, non seulement relayer les préoccupations de notre arrondissement au Parlement mais aussi pour défendre les dossiers de la commune directement auprès des Ministres compétents. Avec une taille de ville comme Malmedy en constante augmentation, avoir un Député-Bourgmestre est aussi une **opportunité** pour la commune.

Chère Concitoyenne, cher Concitoyen, **ensemble** nous pouvons continuer à relever les défis qui sont les nôtres. Notre premier engagement est celui de défendre et renforcer une qualité de vie exceptionnelle pour tous dans notre **commune**.

Avec toute ma détermination.

Jean-Paul Bastin





CRÉER DU LIEN

P.06

PROTÉGER

P.10

ÊTRE UN PÔLE
ATTRACTIF

P.14

ÊTRE JUSTE ET
PROCHE

P.18

S'ADAPTER

P.22



ALTERNATIVE

1.

**UNE
COMMUNE
QUI CRÉE
DU LIEN**

**Chaque enfant
a le droit de vivre un
parcours scolaire de
qualité proche
de chez lui**

**Notre commune
se veut inclusive,
bienveillante et
solidaire**

**La culture et le
sport doivent être
accessibles à tous**

**Nous voulons une
commune proche
des familles**

**Nous voulons
soutenir nos jeunes
dans leurs parcours
de vie**

11
écoles
communales


981
élèves

98
enseignant.e.s
et 40 accueillant.e.s

40
associations
et clubs sportifs

7
jeunesses
de villages

36
places en
crèche
57 en 2026



**Soutenir l'équipe
éducative et les
associations de parents**

**Soutenir financièrement
et logistiquement nos
associations et
clubs sportifs**

**Lutter contre
l'exclusion sociale**

**Aider les familles à
s'accomplir
pleinement**

Contribuer à l'épanouissement de nos jeunes

Mettre en place des aides à l'accès à la propriété et au logement pour les jeunes : subventions, réductions d'impôts ...

NOS PROPOSITIONS POUR ...

UN ENSEIGNEMENT DE QUALITÉ

- Continuer à développer les pratiques d'apprentissage de l'allemand dès la maternelle et créer des partenariats avec la Communauté germanophone.
- Poursuivre la rénovation de nos implantations scolaires.
- Développer les équipements numériques.
- Veiller au climat scolaire et lutter contre le harcèlement.
- Augmenter la part des produits locaux dans les repas scolaires et continuer la sensibilisation à l'importance d'une alimentation équilibrée et pauvre en sucre.
- Promouvoir l'apprentissage du wallon et du folklore malmédien.
- Sensibiliser les enfants et les jeunes aux enjeux de la biodiversité.

LE SPORT ET LES LOISIRS

- Envisager la création d'un nouvel espace sportif.
- Renforcer les liens entre les écoles et les clubs sportifs.
- Garantir des prix démocratiques de mises à disposition des surfaces sportives.
- Développer les infrastructures de loisirs en ville et dans les villages (par ex. : plaine de jeux).
- Organiser un week-end annuel du sport.
- Mettre en place des « ambassadeurs du sport ».

LA VIE ASSOCIATIVE ET CULTURELLE

- Créer un forum des associations pour dynamiser les activités associatives locales.
- Soutenir les nombreuses associations et initiatives locales.
- Soutenir le développement du Conseil communal des aînés.
- Favoriser les activités multiculturelles et intergénérationnelles.

L'INCLUSION

- Maintenir des guichets physiques et développer l'e-administration.
- Valoriser et augmenter les possibilités sportives pour les personnes moins valides et développer le handisport.
- Garder le label Handi-City en s'assurant que les espaces physiques et numériques soient adaptés aux personnes en situation de handicap.

LES FAMILLES

- Augmenter les nombres de places de stages durant les vacances scolaires.
- Mettre en place des aides aux logements pour les jeunes.
- Promouvoir le service de garde pour enfants malades.
- Soutenir les services permettant aux seniors de rester le plus longtemps possible à domicile.
- Continuer à investir dans un accueil de qualité pour les enfants avant et après l'école.

LA JEUNESSE

- Valoriser les activités de la Maison des Jeunes et des Jeunes.
- Créer un Forum jeunesse en partenariat avec les acteurs de terrain.
- Maintenir les Conseils Consultatifs Communaux des Jeunes et des Enfants de Malmédy et soutenir les projets proposés.
- Pérenniser les sessions de sports-études lors des blocus.
- Être facilitateur de partenariats avec les entreprises locales pour offrir des stages, des formations et des opportunités d'emploi aux jeunes.
- Organiser des campagnes de sensibilisation sur la santé mentale et informer sur les soutiens psychologiques.

LES JUMELAGES

- Poursuivre les liens avec nos villes jumelées : Beaune, Cochem et Marseillan.
- Consolider, via le Conseil consultatif des jumelages, l'amitié avec les villes de Jovkva et Ostroh (Ukraine).

2.

Chaque habitant de la commune a le droit de vivre en sécurité dans un environnement agréable, harmonieux et paisible

Prévention, dissuasion et répression sont les 3 aspects complémentaires d'une sécurité efficace

Nos policiers, pompiers, ambulanciers et le corps médical doivent être respectés et protégés

**UNE
COMMUNE
QUI
PROTÈGE**



**Pérenniser
le CHRAM,
notre hôpital de
proximité, est LA
priorité absolue**

**Le rôle du CPAS est
à renforcer dans
notre société
en perpétuelle
évolution**

**Le bien-vivre
de nos aînés
représente une
valeur
inestimable**

63
policiers

18
sites sous
surveillance vidéo

27
sapeurs-pompiers

12
ambulanciers

135.000 €
investis dans le réseau
de caméras de surveillance





**Lutter avec volontarisme
contre l'insécurité,
le sentiment d'insécurité
et les incivilités**

**Conserver une caserne des
pompiers à Malmedy**

**Maintenir et développer
notre hôpital de proximité
(CHRAM)**

**Assurer le bien-être
des résidents et du
personnel au Grand Fa**



NOS PROPOSITIONS POUR ...

LA SECURITE

- Rédiger avec la Zone de Police le futur plan zonal de sécurité.
- Prévoir des investissements pour répondre aux demandes de matériels destinés à la sécurité.
- Lutter contre les assuétudes avec le plan drogue associant les acteurs de la santé des écoles et de la police.
- Recruter des éducateurs de rue.
- Moderniser et étendre le réseau de caméras de surveillance.
- Collaborer avec la Zone de police afin de poursuivre les actions en matière de techno-prévention.
- Placer des radars préventifs puis répressifs dans les zones accidentogènes.
- Soutenir et développer la politique de proximité et de visibilité des forces de police, quartier par quartier et village par village.



LES POMPIERS

- Développer et renforcer la caserne des pompiers notamment avec du matériel performant et moderne.
- Susciter des vocations parmi nos jeunes en les sensibilisant à la thématique « secours/pompiers ».



LA SANTE

- Poursuivre la modernisation du bâtiment et des équipements du CHRAM.
- Développer le Pôle aigu (Urgences, Soins intensifs) par la construction d'un bâtiment annexe.
- Mettre en œuvre l'accord équilibré avec le CHR Verviers.
- Augmenter les consultations de différentes spécialités médicales.
- Finaliser la réalisation de l'héliport sur le site de Malmedy Expo.
- Veiller à attirer de nouveaux médecins généralistes et des professionnels de la santé dans la commune en développant le Centre Médical Cavens.

LE CPAS ET LE GRAND FA

- Amplifier le service d'insertion professionnelle.
- Pérenniser le projet Bulle d'R (parrainage d'enfants vivant des situations compliquées).
- Assurer les investissements nécessaires au Grand Fa pour le bien-être des résidents et du personnel.
- Améliorer la qualité des repas en favorisant les circuits courts dans le cadre du Plan Wallon Nutrition-Santé.
- Augmenter le nombre de résidences services en suscitant un partenariat public/privé.
- Favoriser les échanges avec les écoles.
- Etoffer les équipes au regard des nouvelles missions dévolues aux CPAS.
- Continuer à investir dans la G.R.H. pour améliorer le bien-être au travail.

3.

Renforcer
la position de notre
commune en tant
que pôle de
référence dans
le sud de
l'arrondissement

UN POLE À L'ATTRAC- TIVITÉ RENFORCÉE



Veiller au développement des entreprises locales (espace PME site Intermills)

Contribuer à augmenter les dynamiques commerciales, économiques, d'offres de soins, scolaires, ...

Développer le tourisme mémoriel avec la création, au Malmundarium d'un espace muséal « Baignez 44 »

+ de **120**
commerces

+ de **200.000**
nuitées / an

60
établissements
Horeca

+ de **30**
producteurs
locaux



**Soutenir l'économie locale,
les circuits courts
et les produits
régionaux**

**Préserver les terres agricoles
et soutenir les agriculteurs et
les maraîchers**

**Valoriser la gratuité au
Malmundarium et à la Maison
Villers les premiers dimanches
du mois**

**Poursuivre le développement
des chèques-commerces
et intégrer les producteurs
locaux**

**Créer de nouvelles places
de parkings au centre-ville
(ex Relais) et à la gare
(parking mobilhome)**



NOS PROPOSITIONS POUR ...

LE DÉVELOPPEMENT COMMERCIAL, ÉCONOMIQUE, LE SOUTIEN AUX ENTREPRISES LOCALES ET AUX AGRICULTEURS

- Maintenir les aides aux investissements pour les commerces et les établissements HORECA.
- Mettre en place une commission mixte composée de représentants des commerçants, de l'Horeca et de la commune.
- Continuer à soutenir les coopératives et les producteurs locaux.
- Aider les commerçants et les membres de l'HORECA à bénéficier du programme de la Région Wallonne «Objectif Proximité».
- Soutenir les agriculteurs dans leurs démarches administratives.
- Mettre à disposition des agriculteurs les terrains communaux non utilisés.
- Animer les vitrines vides par des usages temporaires.



LES INFRASTRUCTURES ET LA MOBILITÉ

- Améliorer la signalétique des parkings.
- Augmenter la rotation des places de parkings.
- Aménager des places de parkings dans et à proximité du centre-ville, afin d'y soutenir son attractivité et de créer des espaces apaisés (avenue de la Gare, rue Derrière l'Eau, ...)
- Favoriser le parking de longue durée pour les touristes en aménageant le parking de Malmedy-Expo.
- Maintenir le principe de la gratuité des parking à durée limitée.
- Développer la signalétique des bornes de recharges pour voitures et vélos électriques.
- Favoriser la piétonnisation partielle de l'hyper-centre lors d'événements ponctuels en concertation avec les commerçants et le secteur Horeca.
- Promouvoir des initiatives de mobilité douce, comme des navettes gratuites pour le centre-ville lors d'événements ponctuels.
- Envisager l'introduction de systèmes de véhicules partagés (ex. : Cambio)
- Encourager l'utilisation du vélo, notamment en poursuivant l'octroi de primes à l'achat et l'aménagement de parkings sécurisés.
- Poursuivre le développement et l'entretien des pistes cyclables et des chemins piétons.
- Embellir les ronds-points
- Développer le parking de covoiturage au rond-point de l'autoroute
- Appuyer la demande pour que la ligne express E21 (Malmedy - Verviers) circule également le dimanche soir

LE TOURISME, LA CULTURE, LE FOLKLORE

- Développer avec la commune de Waimes une antenne culturelle commune pour promouvoir et diversifier l'offre.
- Créer un « pass Culture » pour démocratiser l'accès aux activités culturelles.
- Soutenir les initiatives culturelles et artistiques locales.
- Organiser des expositions thématiques et de street art.
- Concevoir un centre de documentation d'histoire locale.
- Réguler l'ouverture des gîtes de grande capacité.
- Rénover le site mémoriel de Baugez.
- Intégrer un circuit européen de villes martyres avec notamment Bastogne et Verdun.
- Valoriser les circuits touristiques thématiques et les 26 nouvelles promenades
- Positionner Malmedy comme capitale des sports et activités de plein air.

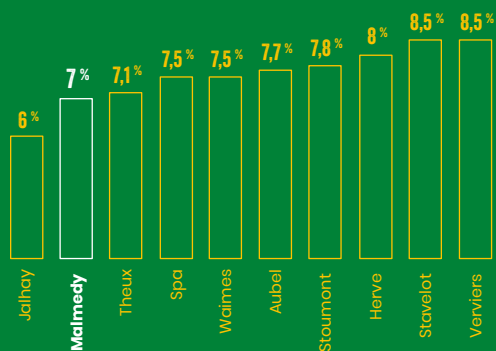
4.

Le travail a de la valeur, la commune doit garder la fiscalité la plus douce pour les citoyens et les entreprises

UNE
COMMUNE
JUSTE ET
PROCHE

La commune
doit poursuivre
l'amélioration de
ses infrastructures
et soutenir l'économie
locale

Conserver une
commune propre
est un défi majeur
à relever, ensemble,
chaque jour avec
détermination



7%

fiscalité sur le travail

2^{ème} taux le + bas de l'arrondissement

1.000.000 €

fonds de réserve (2023)

2018 : 0 €

8

nouvelles caméras
contre les incivilités

920

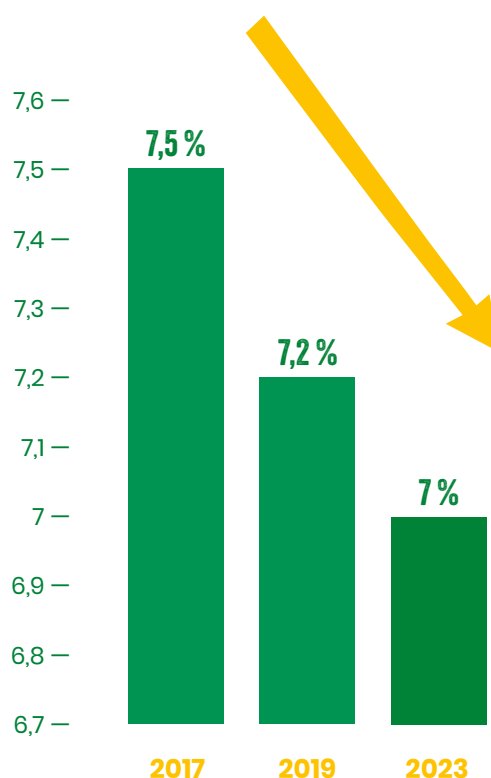
signalements FixMyStreet
(+ de 97% résolus)

**2018 - 2024, remise à flot
des finances communales :
6 ans de résultats positifs
(comptes)**

**Pas de nouvelles taxes
pour les habitants
de la commune**

**Vivre dans une commune
propre où l'environnement
est protégé**

**Garantir un équilibre
entre accessibilité
numérique et
présence physique
pour les services
publics**



**Evolution de l'impôt
des personnes physiques
(IPP - %)**



LA PROPRETÉ

- Augmenter la lutte contre les dépôts sauvages.
- Remplacer les allées en graviers par des pelouses dans les cimetières de la commune et veiller à leur entretien régulier.
- Renforcer les mesures de protection des espaces naturels et de la biodiversité.
- Equiper nos agents de nouveaux matériels d'aspiration (type Glutton).
- Sensibiliser les habitants à entretenir leur espace privé jouxtant la voie publique et sanctionner les éventuels contrevenants.

L'ACCESSIBILITÉ NUMÉRIQUE

- Moderniser et poursuivre le développement des outils numériques pour faciliter l'accès aux services publics en ligne.
- Poursuivre les initiatives pour aider les citoyens à surmonter la fracture numérique notamment via l'Espace Public Numérique (EPN).
- Maintenir des guichets physiques dans les services communaux.
- Développer une plateforme de consultation en ligne où les citoyens peuvent soumettre leurs propositions,



LES TRAVAUX PUBLICS

- Maintenir le plan de réfection et d'aménagement des voiries communales :

Prochains entretiens de voiries :

Voie Croisée
liaison Hédumont - Floriheid
Reculémont
route d'Espérance (démarrage des travaux en 2025)
route Napoléon et Chemin Dechamps
route de Falize
chemin de Livremont
place de Beaune, place des Cyclistes-Frontières et place Nicolas Pietkin
rue du Vieux Chêne et chemin des Cawettes
chemin du Calvaire
rue des Aubépines
chemin du Val
rue de la Borbotte
rue William Egan
Sur le Tiège
Vers la Croix
chemin des Noûlis
Sous Bernister
rue Derrière l'Eau
place des Arsilliers
route de Falize

Création de trottoirs :

rue du Haut Village
Bellevaux (de l'école jusqu'à la salle)
rue de la Tournerie
route d'Espérance
route de Falize

- Aménager et entretenir les plaines de jeux dans les villages et en ville.

NOS PROPOSITIONS POUR ...

LES FINANCES

- Maintenir une gestion financière rigoureuse, transparente et réaliste.
- Solliciter les subsides régionaux, communautaires, fédéraux et européens pour co-financer nos investissements.
- Conserver un haut taux d'investissement tant pour garantir la qualité de vie que pour soutenir l'économie locale.
- Maintenir un niveau de taxation juste et un faible impôt sur le travail. Nous avons baissé la fiscalité sur le travail en la ramenant de 7,5 à 7%, deuxième taux le plus bas de l'arrondissement.
- Garder la dette sous contrôle et continuer à la gérer proactivement.

5.

**Chaque citoyen a
droit à un logement
digne et accessible**

**Les défis
environnementaux
nécessitent des
réponses locales
concrètes**

**La forêt,
patrimoine commun,
source de recettes,
de biodiversité et de
bien-être, doit être
gérée de manière
responsable**

**UNE
COMMUNE
QUI S'ADAPTE**

L'aménagement
du territoire doit
être pensé à long
terme pour
préserver notre
cadre de vie

un nouveau
schéma de dévelop-
pement communal
pour relever les défis
du logement et de
l'habitat, préserver
nos paysages et
s'adapter aux effets
du changement
climatique

1,6 ha.
de forêt-test
à Pont

STRATEGIE

nouveau Schéma
de Développement
Communal
vision à long terme - SDC

689
panneaux installés
sur les bâtiments communaux

Procéder à un inventaire du bâti pour rénover les logements insalubres ou inoccupés

Accompagner les personnes et les familles dans leurs démarches pour devenir propriétaires

Protéger les habitats et la biodiversité

Poursuivre le plan POLLEC (Politique Locale Energie Climat)

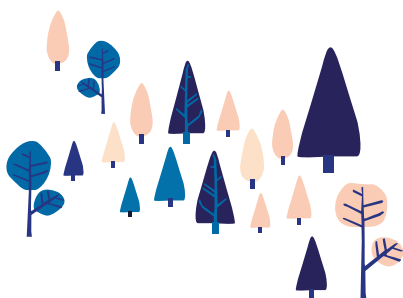
Maintenir la communication avec la population via le Bulletin communal, les outils numériques, des courriers toutes-boîtes et la radio locale

Avoir une communication efficiente et permanente.

NOS PROPOSITIONS POUR ...

LA TRANSITION ÉCOLOGIQUE ET ÉNERGÉTIQUE

- Poursuivre l'installation d'équipements permettant la production d'énergies renouvelables dans les bâtiments publics et privés.
- Créer un réseau de chaleur dans le pôle Enfance-Enseignement du Centre-ville (école du Centre et sa piscine, crèches, Académie de musique, salle de la Fraternité et ancien Unic).
- Intégrer les enjeux écologiques dans les aspects du développement communal.
- Soutenir la création d'une communauté d'énergie locale qui permet un échange entre producteurs et consommateurs.



LA SYLVICULTURE

- Veiller à développer une sylviculture de peuplements mélangés, adaptés aux effets du changement climatique.
- Participer activement à la mise en valeur de la filière bois.
- Soutenir des extensions de réserves naturelles sur des terrains improductifs.
- Suivre le développement du projet de forêt expérimentale à Pont.
- Endiguer la prolifération des espèces invasives animales et végétales (ratons laveurs, berce du Caucase, ...).

L'URBANISME DURABLE ET LE LOGEMENT

- Envisager une rénovation urbaine pour des zones stratégiques comme l'espace Saint-Géréon, l'ancien Unic, la Place Albert, la Chemin Rue, la Place de Cochem, la Place des Arsilliers, le Pouhon, le parking de l'ancienne brasserie, en créant notamment des espaces apaisés.
- Préserver le patrimoine bâti en valorisant l'intégration des critères énergétiques.
- Adopter un plan d'urbanisme favorisant la densification contrôlée, les espaces verts et la préservation de nos paysages.
- Végétaliser les bords de Warche et Warchenne (maillage vert et bleu).
- Rénover le Calvaire (stèles, cheminement).

LE LOGEMENT ET LE COÛT DE LA VIE

- Encourager la construction de logements abordables spécifiquement destinés aux jeunes.
- Favoriser la création de logements basés sur les principes HADA (habitat ami des aînés) favorisant la convivialité, l'entraide et l'inclusion des personnes âgées.
- Favoriser la création d'habitats groupés.
- Créer une prime à l'embellissement pour les projets de rénovation de bâtiments situés dans le centre ancien protégé.

LA CITOYENNETÉ, COMMUNICATION ET TRANSPARENCE

- Organiser des consultations citoyennes pour demander l'avis à la population sur des projets localisés.
- Encourager la création de comités de quartier et de villages lorsqu'ils n'existent pas.

LE PATRIMOINE

- Veiller à la préservation de nos témoins industriels (Hore Kinon, Kalpers, Waty, ...).



LE BIEN-ÊTRE ANIMAL

- Organiser des campagnes pour sensibiliser les citoyens au bien-être animal.
- Intensifier les programmes de stérilisation des animaux errants pour éviter la surpopulation.
- Aménager le parc canin.
- Elaborer un plan communal du bien-être animal.
- Intensifier la sensibilisation par rapport aux usages de feux d'artifices pour le respect des élevages.

2024 LES CANDIDATS /30



1. JEAN-PAUL BASTIN
50 ans, Chôdes
Député-Bourgmestre



2. ALINE METZMACHER
53 ans, Xhoffraix
Entrepreneuse



3. MATHIEU BRONLET
36 ans, Malmedy
Assistant social,
Echevin,
Membre de la Royale
Malmédienne, Triathlète



4. JULIA CHABALLE
31 ans, Malmedy
Responsable régionale
pour un bureau
de recrutement



5. SIMON DETHIER
36 ans, Xhoffraix
Conseiller au Cabinet
de la Ministre-Présidente
de la FWB, Echevin
Président de l'ASBL « Les
Risques du Samedi Soir »



6. CATHERINE SCHROEDER
39 ans, Malmedy
Architecte, Echevine,
Musicienne à la Royale
Harmonie la Fraternité



7. CLAUDE BRUHL
49 ans, Mont
Ingénieur civil,
Conseiller communal,
chef de groupe,
Musicien au Brass Band
Echo des Charmilles



8. ALINE PIERRE
55 ans, Xhoffraix
Assistante sociale,
Présidente du CPAS,
Administratrice de l'asbl
CMA Différence



9. LUC MELOTTE
63 ans, Malmedy
Expert fiscal préretraité
Ancien arbitre de football
de division 1,
Substitut au Parquet ACFE
(Association des Clubs
Francophones de Football),
Bénévole actif dans plu-
sieurs associations locales



10. ASTRID BASTIN
34 ans, Pont
Responsable commerciale
dans une société d'intérim
et entrepreneuse, Conseil-
lère provinciale, Membre du
groupe théâtral des Djoyeux
Lurons du Belva



11. SIMON PIETTE
33 ans, Géromont
Directeur administratif
à la Zone de secours,
Membre de la Royale
Malmédienne, Footballeur



12. KRISTINA BIERSART

30 ans, Malmedy
Kinésithérapeute indépendante et au CHRAM,
Conseillère de CPAS,
Membre de l'Omelette Géante



18. ELZA GUNS

22 ans, Bellevaux
Etudiante, Bachelier assistante sociale,
Présidente de la Jeunesse de Bellevaux



13. DANY NOEL

66 ans, Meiz
Directeur d'école à la retraite,
Président des artistes et artisans de Malmedy et d'ailleurs, administrateur de l'asbl Hé Do Mé et de Malmedy-Folklore



19. DANIEL MARENNE

55 ans, Ligneuville
Facteur, Conseiller communal de 2012 à 2020, Ancien Président du club de football du RCS Bellevaux-Ligneuville et Manager de Muzik'en signes



14. CORALINE WARLAND

38 ans, Géromont
Psychologue clinicienne,
Conseillère communale
Membre de l'Association de Parents de l'école de Géromont, Trésorière de l'Asbl HAYA



20. NATHALIE PARMANTIER

50 ans, G'Doumont
Responsable comptable,
Conseillère communale et Vice-Présidente du Centre hospitalier Reine Astrid de Malmedy



15. BERNARD BREVERS

57 ans, Reculémont
Ingénieur industriel des constructions,
Conseiller communal et Président de la CLDR,
Membre des Djouyeux Lurons du Belva



21. ANDRÉ HUBERT DENIS

79 ans, Chôdes
Ingénieur civil,
Echevin



16. SABRINA SCHMETZ

41 ans, Bellevaux
Employée administrative,
Membre de l'Association de Parents de l'école de Bellevaux, membre du comité RFC Malmundaria



22. CHRISTINE VAN DER VLEUGEL

42 ans, Mont
Directrice générale communale



17. MANUEL BLAISE

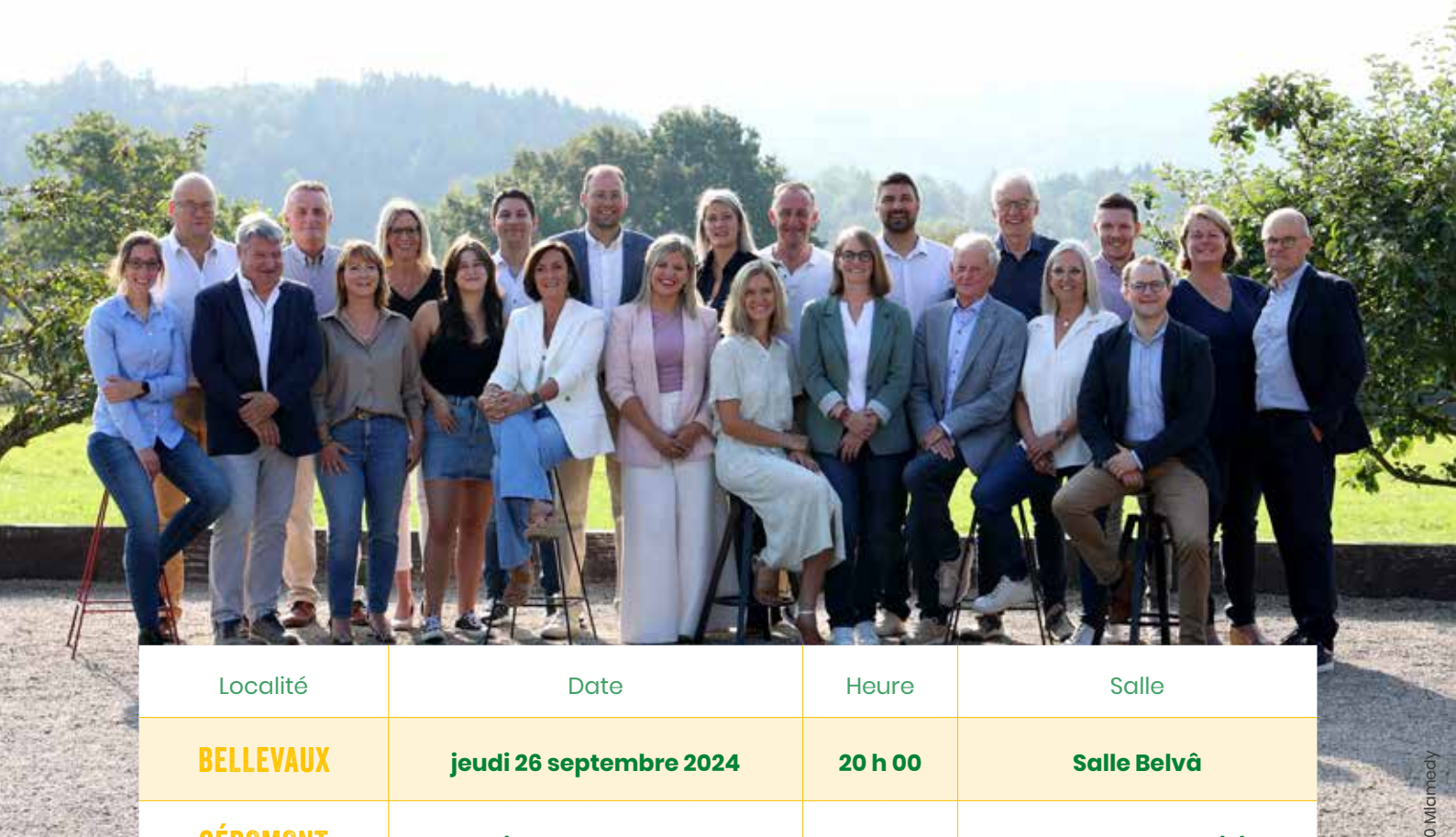
62 ans, Pont
Conseiller funéraire



23. JACQUES REMY-PAQUAY

67 ans, Malmedy
Directeur général communal honoraire,
Conseiller communal, de CPAS et Président du Centre hospitalier Reine Astrid de Malmedy
Président du Royal Club Wallon de Malmedy

DÉCOUVREZ NOS CANDIDATS ET NOS IDÉES PHARES ! DISCUTONS, RENCONTRONS-NOUS ...



Localité	Date	Heure	Salle
BELLEVAUX	jeudi 26 septembre 2024	20 h 00	Salle Belvâ
GÉROMONT	lundi 30 septembre 2024	20 h 00	Salle Entente et Loisirs
MALMEDY	mardi 1^{er} octobre 2024	20 h 00	Moviemills
LIGNEUVILLE	mercredi 2 octobre 2024	20 h 00	Les Échos de l'Amblève
BURNEVILLE	jeudi 3 octobre 2024	20 h 00	Salle Hé Do Mé
XHOFFRAIX	lundi 7 octobre 2024	20 h 00	Echo des Charmilles
CHÔDES	mardi 8 octobre 2024	20 h 00	Salle Royale Etoile Wallonne
PONT	jeudi 10 octobre 2024	20 h 00	Buvette du RCS Bellevaux Ligneuville
MALMEDY	vendredi 11 octobre 2024	20 h 00	Scotch Inn